



Pro vnitřní potřebu účastníků LDT „SŮVÁCI“ Litoměřice
Chřibská – Krásné Pole, 13. – 26. července 2024

Vytvořeno s pomocí internetových webových stránek:
<http://www.slovane.cz>, <http://molson.webnode.cz/news/tuniky/>
<http://www.velkomoravane.eu/odeni.php>, <http://www.bobrici.cz>

Marvin, l.p. 2024

OBLÉKÁNÍ



našich
SLOVANSKÝCH PŘEDKŮ

A jak my před 12ti lety v Roželově:

Tuniky starověkých Slovanů

Jak asi již většina táborníků tuší, letošní tábor se bude odehrávat v době našich prapředků, které v bájích a pověstech zachytil Alois Jirásek, vycházející z děl Kosmase a Václava Hájka z Libočan.

Abychom se této době co nejvíce přiblížili a vžili se do ní, tak k tomu nám poslouží i jedna věc - **TUNIKA**. Zvláštní to slovo. A co to vůbec je?

O oblékání našich předků – středověkých Slovanů, toho bohužel moc nevíme. Dá se předpokládat, že stejně tak jako ostatní středověké národy Evropy nosily „tuniku“ – oděv připomínající delší košili, která se oblékala přes hlavu a ve spodní části byla rozšířená. Tuniky byly většinou nezdobené a nebarvené. Muži měli tuniky po kolena a ženy skoro až na zem.

A jak si ji vyrobit?

- A) Nejjednodušší je vzít široký pruh látky (alespoň jako tvé tělo) – třeba povlečení či prostěradla - a prostříhnout mu otvor na hlavu. Když máte obleček na sobě, tak stačí jen přepásat a je hotovo.
- B) Kdo chce jiný oblek, tak rychlá výroba spočívá v sešití již vyřazené staré košile, která se sešije tam kde by měly být knoflíky.
- C) Nyní k tomu jak ušijete skoro opravdovou **TUNIKU**:

Základem je pruh látky dlouhý tak jako vy, tedy spíše dlouhý tak jak chcete, aby byla tunika dlouhá. (Budeme se v ní pohybovat i v lese, tak na to myslete) Tento díl potřebujete dvakrát. Místo pro hlavu a ruce jsou tedy jen nesešité tyto díly k obě. Do boků se vkládá klín (na obrázku je součástí celkového vzhledu. Pro dámy, pokud chtějí mít tuniku spíše jako šaty, tak se pak vkládá ještě jeden klín (na obrázku je samostatně) aby byla volnější sukně. Ale záleží to jen na vás, kterou variantu si slečny zvolíte. Rukávy je možno vytvořit buď dle obrázku, nebo je udělat volnější čistě obdélníkového tvaru.

Jednoduché úpravy pro efekt je možno docílit tím, že rozhalení u krku si uděláme jako šněrování, a stejně můžeme upravit rukávy. Pokud jich kus nesešijeme a vytvoříme tam šněrování. U šněrování pozor, dírky je nutno obšít, aby se netřepily.

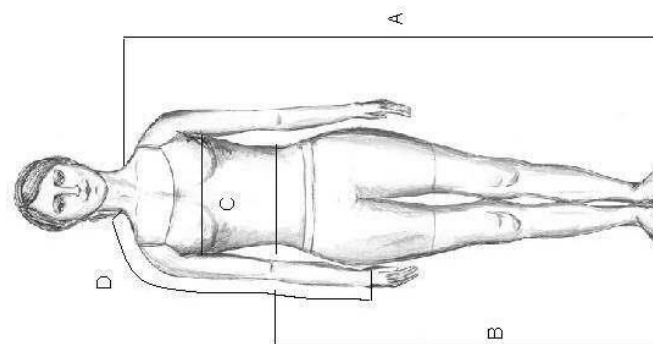
Barva je téměř libovolná, nedoporučuji výrazné barvy, přeci jen se v tom budeme pohybovat v lese a tak nás nemusí soupeři hned objevit. Ušita ať je z jednobarevné látky (třeba světle hnědá, béžová,...). Vložené klíny v šatech mohou být jiné barvy.



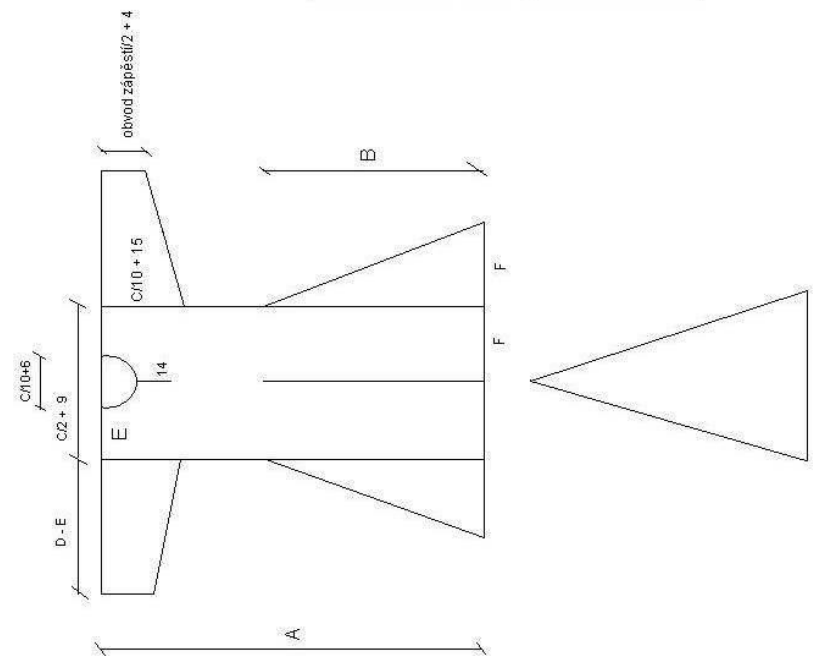
A pro inspiraci - jak to pojali ti před námi



Jak si poradit s rozměry



A = od krku na zem
 B = od pasu na zem
 C = obvod hrudníku
 D = od krku k zápěstí (na
 mírně pokrčené paži)



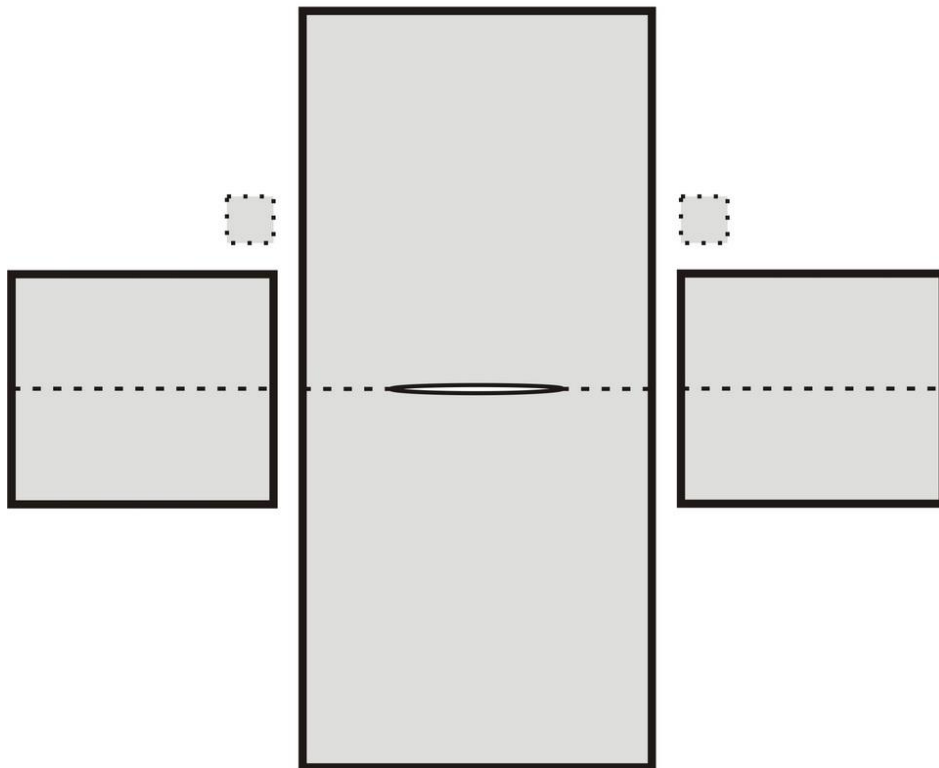
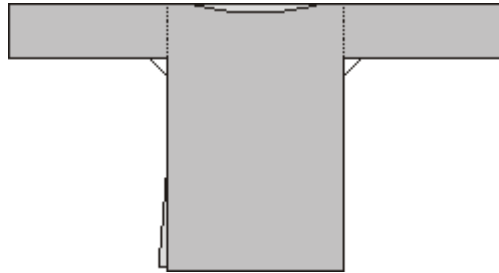
potřebné množství látky (š. 140/150cm): $2 * A + 10\text{cm}$

Dále jsou uvedeny střihy na jednotlivé druhy tunik a na tuniky dámské a pánské – ale samozřejmě se vlastní invencí a nápady meze nekladou.

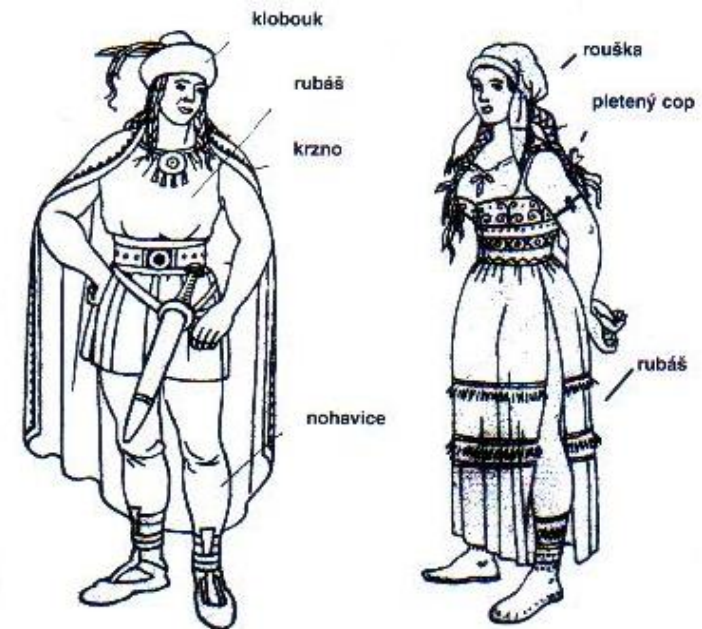
PÁNSKÉ TUNIKY

Nejednodušší tunika

Ušití bylo poměrně jednoduché. Plátno se rozdělilo na 3 části, přičemž ze dvou byly sešity rukávy. Uprostřed největšího byl vytvořen prostý otvor, který kopíroval útek a jehož zašití nebylo tolik náročné.



Klasický oděv slovanského muže a ženy



Boty

Velkomoravané nosili boty vysoké i nízké, kožené, ale také plstěné nebo lýkové či dřeváky. Na obr. jsou vysoké boty ze světlé kůže s vnitřním švem, které doplňují ostruhy.



Pláště

Pláště měly funkci další vrstvy oděvu, chránily proti chladu i proti dešti. Velké pláště sloužily na vojenském tažení také jako deka, menší byly lehčí a mívaly snad i účel zdobný a reprezentativní. (na obr. velký plášť zapnutý na pravém rameni, aby byla pravá ruka volná pro boj)

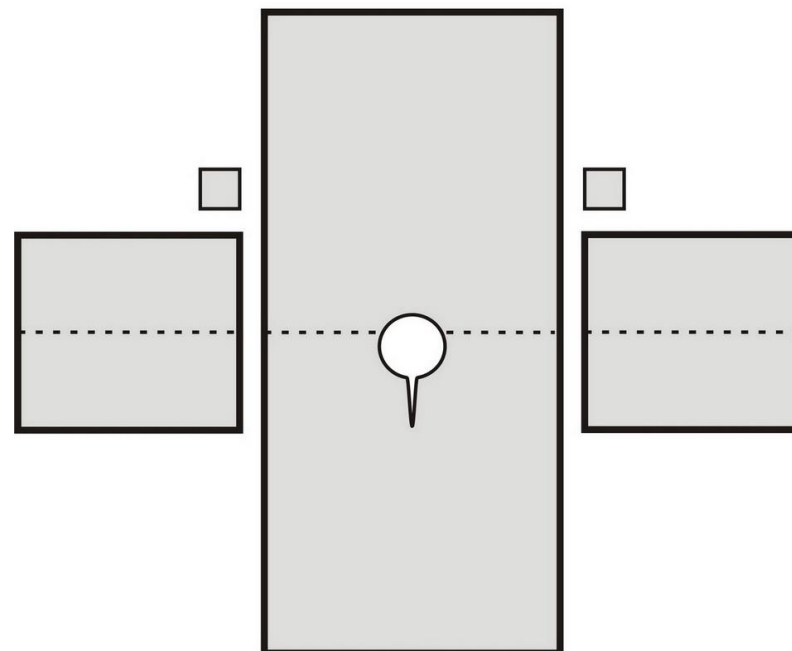
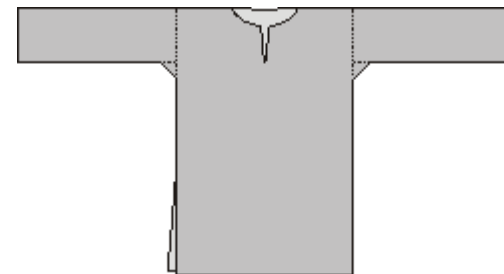


Torby, měšce a šperky



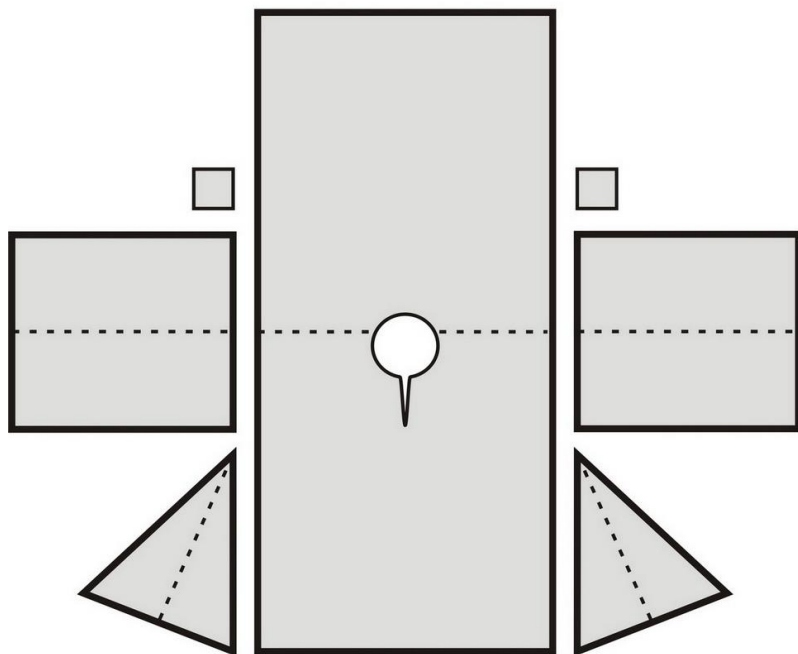
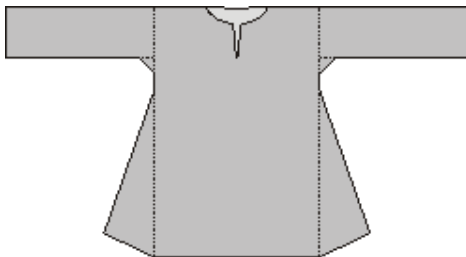
Tunika prostá s bočním rozparkem

Zřejmě nejpoužívanější model tuniky, který mohly nosit takřka všechny společenské vrstvy. Tato tunika se snadno vyrobila za velké úspory materiálu a je možné že ji v mnoha případech mohly chybět i podpažní klíny. Jediným obšitím byl otvor na hlavu, který mohl být někdy veden po vláknech a rozparek u krku tedy mohl úplně chybět. Pravděpodobně byla takováto tunika (bělená nebo v přírodní barvě) vlastní právě nižším společenským vrstvám.

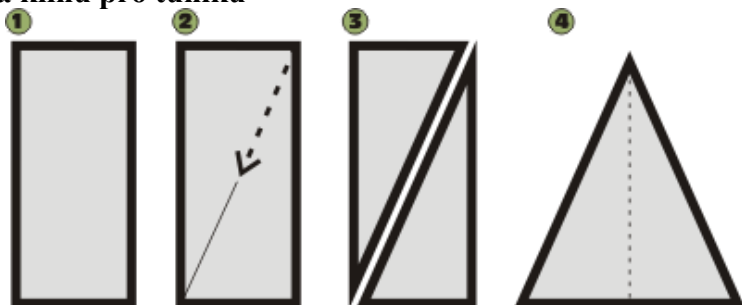


Tunika obvyklá

Tento typ pouze doplňuje předchozí tuniku o boční klíny. Určitě je použití klínů na tunice praktické. Ušití bočních klínů se dělá šikmým rozstřížením látky obdélníkového tvaru (viz.obr.). Tento typ je o něco víc náročný na spotřebu materiálu.



Výroba klínů pro tuniku



FOTO

Košile (spodní tunika)



*Levý střih je kratší, bez klínů, pouze s rozparky na stranách.
Pravý střih je delší a na bocích jsou vloženy klíny.*

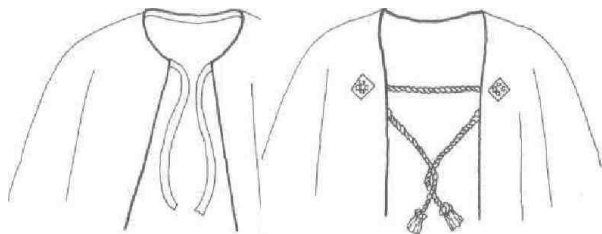
Kalhoty

Naši předkové nosili kalhoty volné, ale nepřiliš široké. Zobrazené kalhoty mají na holeních omotávky z tkaných pásů (i kožených), které umožňují lepší pohyb, nohavice nevlají atd.



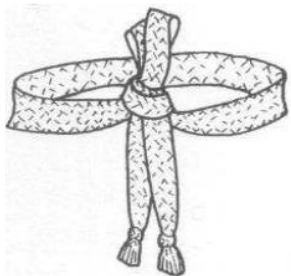
Šňěrování k plášti

Pokud náhodou neseženete nějakou pěknou ozdobnou sponu na sepnutí u krku, tak se dá použít i jednoduchý tkanicový způsob.



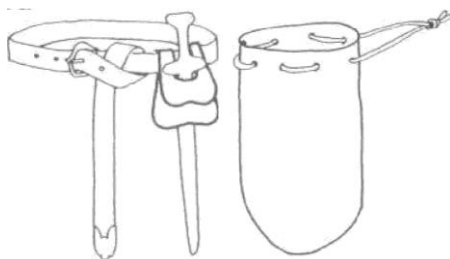
Opasky a jiné šňěrování

Úvazky opasků byly velice jednoduché. Spočívaly vtom, že se opasek různě zastrkoval, ale vždy měly sponu. U dam se používaly spíše ozdobné široké stuhy (tedy alespoň k šatům). Na tábor není povinná, klidně můžete použít i pásek. Také se dá použít nějaká pěkná pletená šňůra. Je to mnohdy i zajímavější.



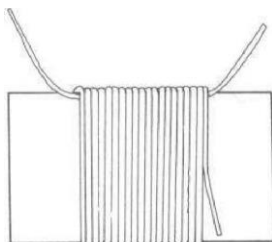
Různé přívěšky na pásek

Jak vidíte na obrázku, byly to hlavně měšce a různé mošny. Mošny se nosily jak přes rameno, tak zavěšené na opasku. Mošny se na pásek navlékaly dvěma úchyty. A co se týče měšců, tak k těm nemusím asi moc dodávat. Byly povětšinou dělány z kůže, ale často se vyskytovaly i plátěné.



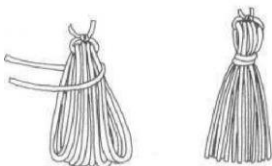
Střapce

Výroba je velice podobná výrobě bambule jaké se dávají na čepice. Zde je uveden jen obrázek, který je dosti výstižný.



Pletené popruhy

Tyto popruhy se dají použít jako popruh na mošnu nebo tkanice k plášti. Také mohou sloužit jen jako ozdobný doplněk nějakého kusu oblečení.

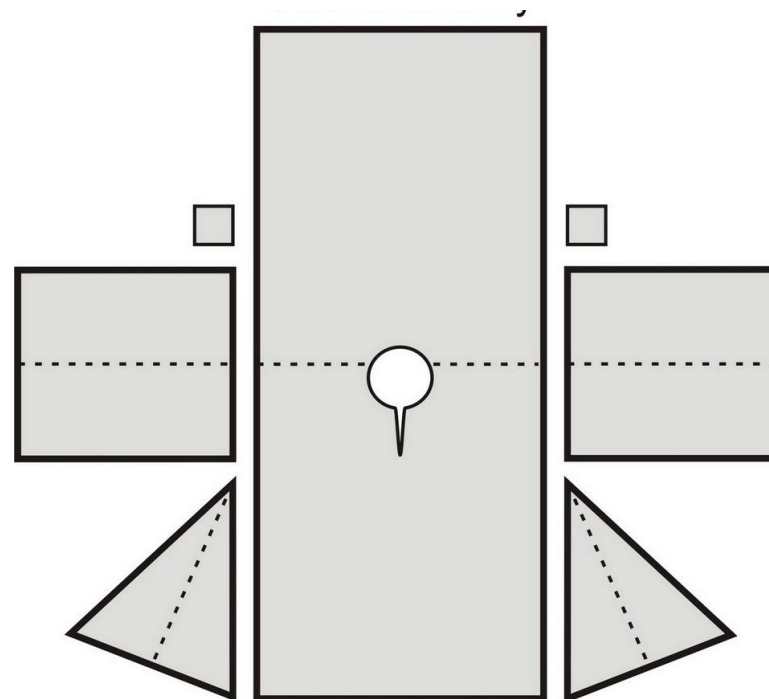
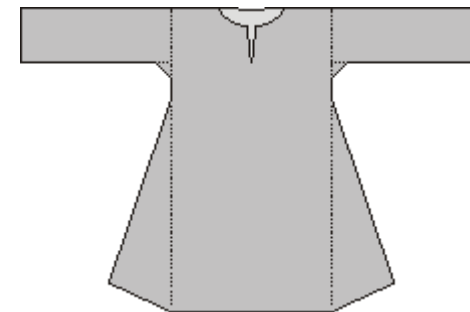


DÁMSKÉ TUNIKY

Spodní tunika

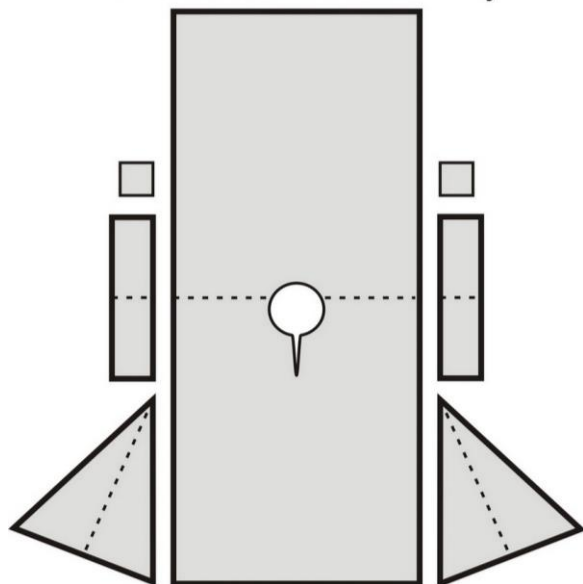
U žen se pravděpodobně nosily 2 tuniky. Spodní tunika (obdobně mohla být používána i u mužů) mohla být delší (klidně až po kotníky), byla volná a pravděpodobně s širokými bočními klíny.

Muži mohli také nosit spodní tuniky, ale asi byly kratší - možná jen po kolena...

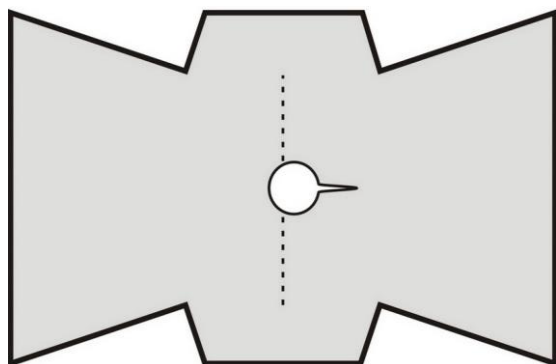


Horní tunika s krátkým rukávem a klíny

Přes spodní tuniku se navlékala tunika svrchní. Horní tunika by měla být dostatečně volná a proto mohla mít podpažní klíny. S tím, že horní tunika mohla být stejná jako tunika "prostá" - tedy s dlouhými rukávy. Pro slavnostní chvíle se mohla používat také tunika s krátkými rukávy, která se v nezdobené variantě mohla používat i k práci.



Tunika dámská svrchní z jednoho kusu

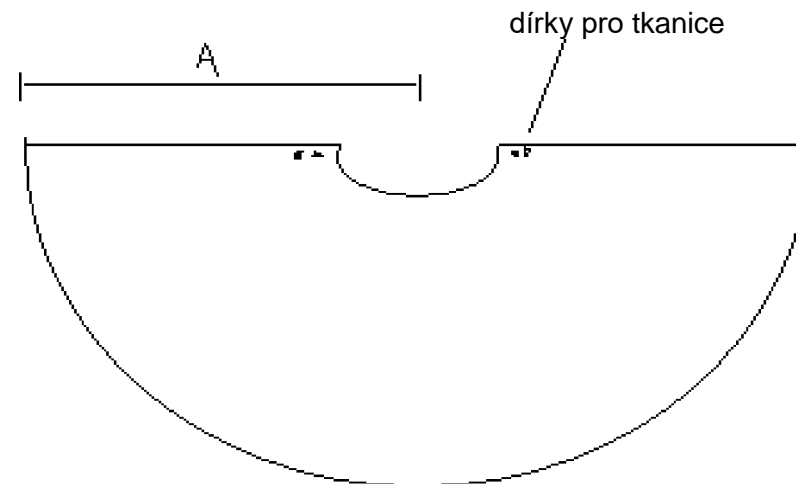


DALŠÍ MOŽNÉ DOPLŇKY

Plášť:

Je několik možností jaký střih použít. Buď můžeme použít půlkruhový střih. Půlkruh vytvoříme pomocí provázku.

A = poloměr kruhu tedy od krku až tam, kde chceme aby plášť končil. Takže třeba až na zem



Šněrování u krku

To se týká hlavně tunik, u kterých máte možnost, aby se protáhla hlava, udělat u krku „rozparek“ a ten buď nechat volně rozhalený, nebo tam udělat šněrování. Také je možné udělat větší výstřih bez rozparku.

